

**Prof. Dr. Alfred Toth**

## **Stufigkeit gerichteter Objekte II**

1. Nicht nur der Einbegriffungsgrad von Objekten (vgl. Toth 2012a), sondern auch deren relative Höhe ist für eine Theorie gerichteter Objekte (vgl. Toth 2012b) relevant, da der zunächst rein physischen Differenz von Oben und Unten oft eine Wertfunktion assoziiert wird (Toth 2012c,d). Aber auch rein objektal ist diese Differenz wesentlich, denn z.B. werden seltener gebrauchte Objekte weiter oben versorgt als häufiger gebrauchte. Objekte, die einem am Herzen liegen, wird man eher im Estrich als im Keller versorgen. Benötigt man Aussicht und liegt ein System nicht bereits auf einer Anhöhe, so wird man das System hoch bauen, usw.

### **2.1. Stufigkeit von Umgebungen**

"Bis gegen 1880 sah der Rennweg wesentlich anders aus als heute. Die Häuser direkt zu Füßen des Lindenhofs lagen nämlich um ein Stockwerk höher als die gegenüberliegende Zeile" (Baumann 1981, S. 95).



Rennweg-Häuser zu Füßen des Lindenhofs (8001 Zürich).

Photo: Gebr. Dürst (22.5.2011)



Hirschengraben (rechts) und Seilergraben (links), 8001 Zürich



Central mit den Häusern Auf der Mauer, 8001 Zürich



Zürichberg (von Bächtoldstr. 15, 8044 Zürich, aus)



Wengistraße, 8004 Zürich-Außersihl

## 2.2. Stufigkeit von Systemen



Limmatquai 76, 8001 Zürich (rechts), sog. Glentner-Turm (1306)

Luxusrenovierte Wohnung im Glentner-Turm, d.h. Assoziation einer Wertfunktion an die zunächst rein objektale Stufigkeit:



Keine Wertassoziation liegt im folgenden Beispiel vor:

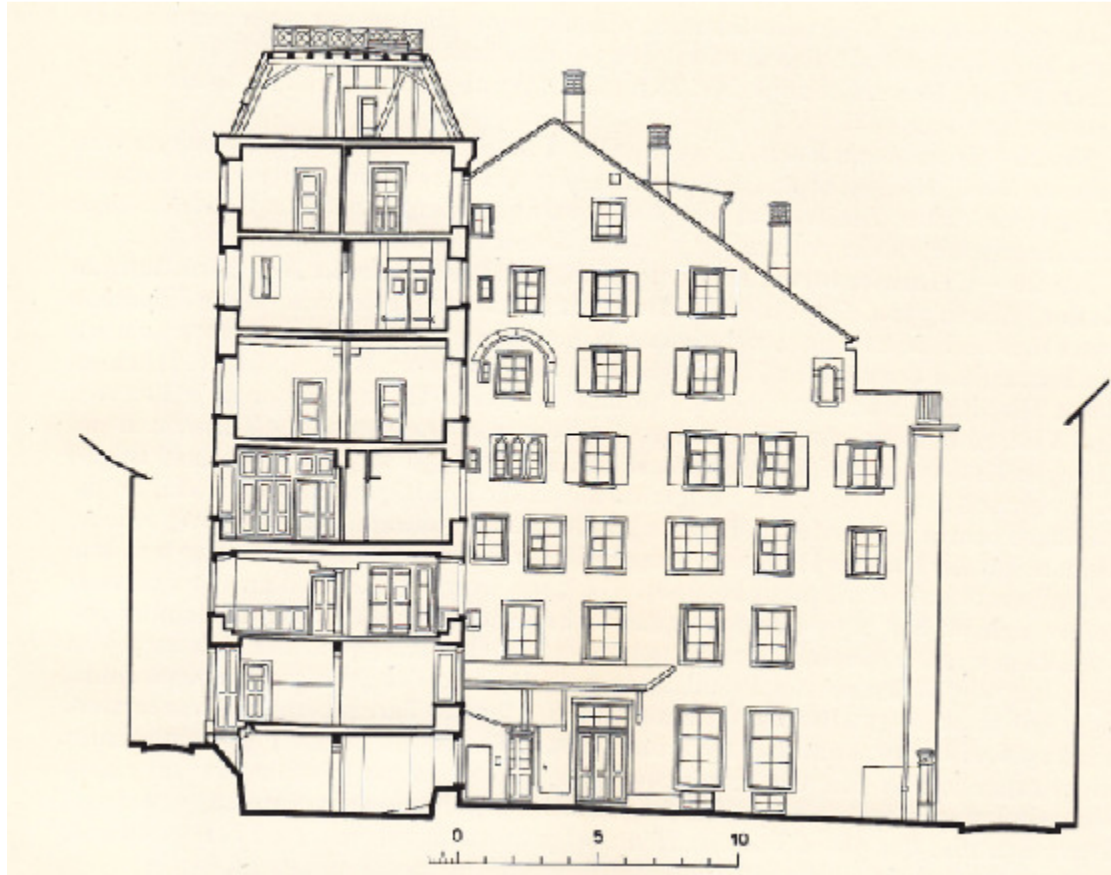


Turmzimmer der Kirche St. Peter, St. Peterhofstatt, 8001 Zürich (Tagesanzeiger, 9.8.2011)



### 2.3. Stufigkeit von Teilsystemen

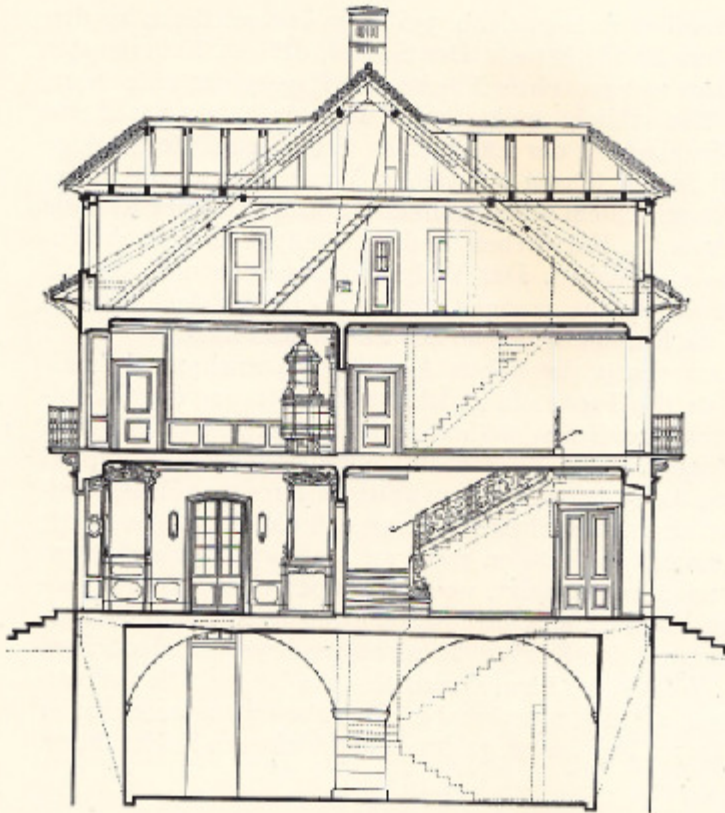
Im folgenden betrachten wir nur Teilsysteme gleicher Einbettungstiefe, d.h. in unserem Fall Stockwerke miteinander, die sich allein durch ihre Stufigkeit unterscheiden.



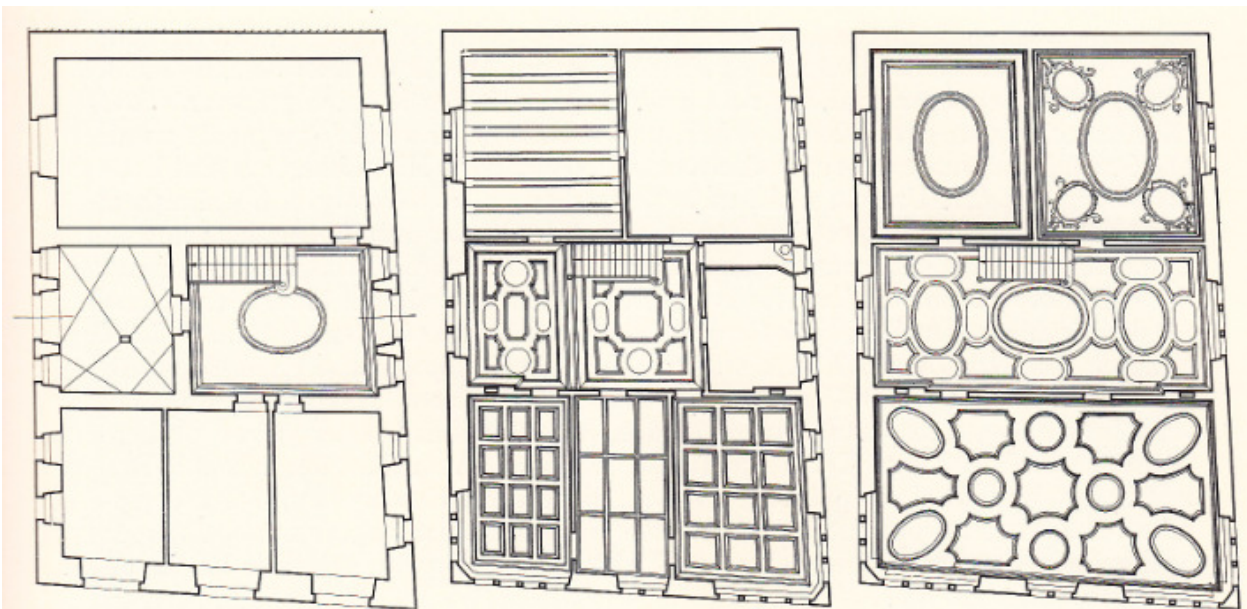
Grimmenturm (Spiegelgasse 29) und zum Langen Keller (Rindermarkt 26), 8001 Zürich  
(aus: Escher 1949, S. 127)



Photo: Gebr. Dürst



Beckenhof (großes Herrenhaus), Beckenhofstraße, 8006 Zürich (1735) (aus: Escher 1949, S. 474)



Zinnengasse 1, 8001 Zürich (aus: Escher 1949, S. 241)

## 2.4. Wertassoziierte Stufigkeit

### 2.4.1. Tiefstufe



Zurlindenstr. 293, 8003 Zürich



Rolandstr. 33, 8004 Zürich



## 2.4.2. Hochstufe



Hofstr. 64, 8032 Zürich (1986)



## Literatur

Baumann, Walter, Straßen und Gassen der Zürcher Altstadt. Zürich 1981

Escher, Konrad, Die Kunstdenkmäler des Kts. Zürich. Bd. V: Die Stadt Zürich. 2  
Tle. Basel 1939 u. 1949

Toth, Alfred, Grundlegung einer Theorie gerichteter Objekte. In: Electronic  
Journal for Mathematical Semiotics, 2012b

Toth, Alfred, Zur Formalisierung der Theorie gerichteter Objekte I, II. In:  
Electronic Journal for Mathematical Semiotics, 2012b

Toth, Alfred, Stufigkeit gerichteter Objekte. In: Electronic Journal for  
Mathematical Semiotics, 2012c

Toth, Alfred, Gestufte Sortigkeit und gesortete Stufigkeit. In: Electronic Journal  
for Mathematical Semiotics, 2012d

7.8.2012